



УСПЯ ЛИ МЕХАНИЗМЪТ ЗА СЪТРУДНИЧЕСТВО И ПРОВЕРКА¹ ДА ВЪЗДЕЙСТВА ВЪРХУ БЪЛГАРИЯ И РУМЪНИЯ?

ПРОФ. ГЕОРГИ ДИМИТРОВ

29 октомври 2018 г.

Важно е да се обясни защо развитието на ситуацията в България и Румъния в областта на върховенството на правото в хода на тяхното членство в Европейския съюз заслужава да бъде разглеждано като общ типологичен случай.

Причината за това не е само във факта, че и двете страни изглеждаха еднакво през призмата на политическите оценки на Европейската комисия през процеса на подготовката им за членство в ЕС и, съответно, те влязоха в съюза

през 2007г при общи, по-тежки условия от тези за останалите страни от Централна и Източна Европа. Тези факти са съществени, разбира се, но има по-дълбока причина за взетото от ЕС политическо решение – първоначално да отложи членството, а след това да приложи безпрецедентна след-присъединителна условност. Какви са сериозните политически аргументи?

Лесно ще открием отговор, ако използваме един нов количествен метод за измерване на социо-политическите различия и раздалечености между 35 страни членки и кандидат-членки на ЕС. Той се основава на 34 социални показателя, отнасящи се до широк спектър от проявления на социалния живот, които е разработил и ежегодно следи „Индексът на настигането“². Приложението на този метод отвежда към разпределянето на европейските общества в три ясно обособени клъстера³. Разпределението в тези клъстери е устойчиво във времето и разкрива някои съществени типологически различия

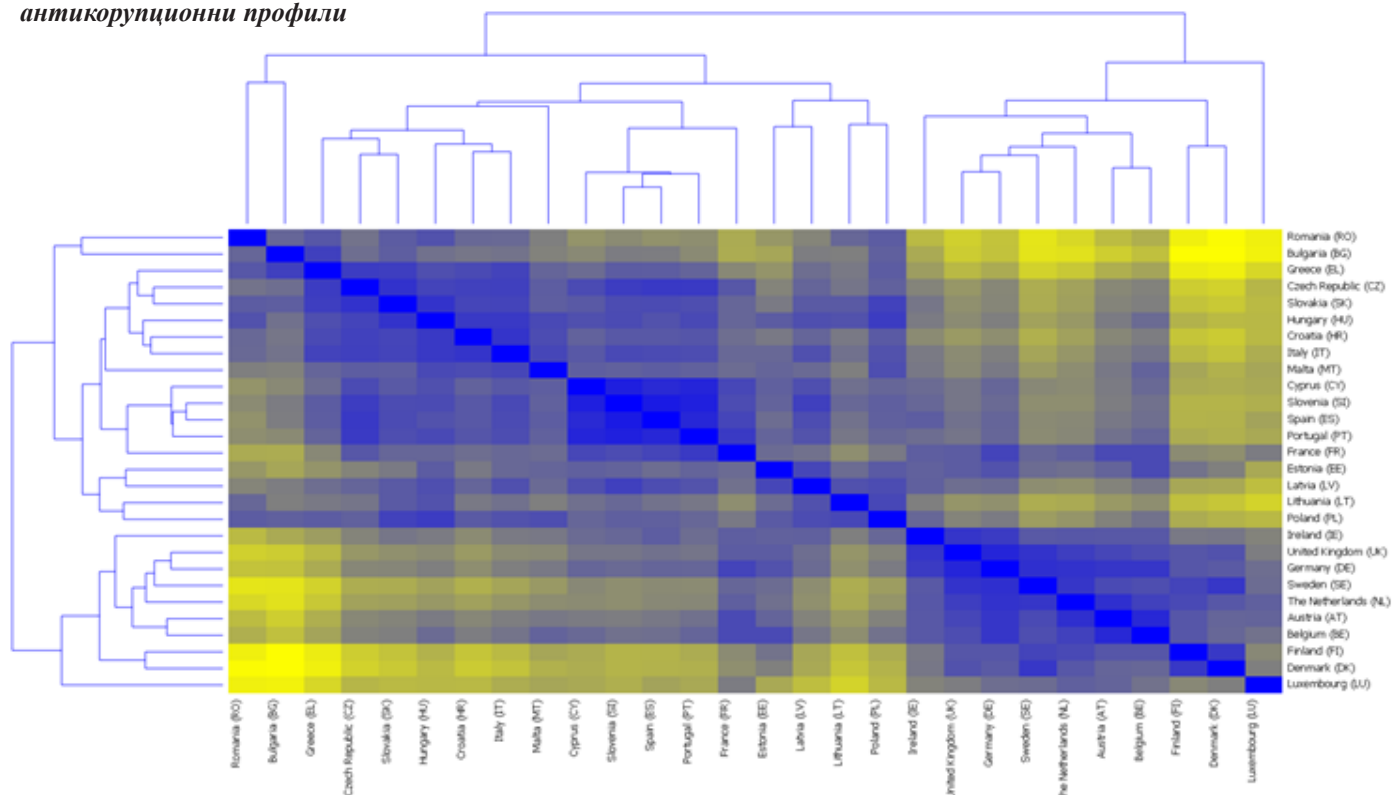
¹ Съкращението на това наименование на инструмента на Европейската комисия за подпомагане на правителствата да осъществят прогрес в областта на върховенството на правото и така да се справят с проблема на повсеместната корупция, а в българския случай – също и с организираната престъпност, би трябвало да е МСП. Тази абревиатура обаче у нас е прието да означава „малки и средни предприятия“. За да не става объркване, предпочитаме да запазим абревиатурата от наименованието на механизма на английски език CVM (Co-operation and verification mechanism).

² „Индексът на настигане“ има за цел да отговори на въпроса до каква степен страните-членки от Централна и Източна Европа (ЕС10) са настигнали „старите“, „Западни“ страни членки? Индексът регистрира нивата на сближаване или отдалечаване по отношение на четири категории: „Икономика“, „Качество на живот“, „Демокрация“, „Управление“. (<http://www.thecatchupindex.eu/TheCatchUpIndex/?locale=bg>).



между европейските страни. Емпиричният анализ показва, че България и Румъния не само образуват отделна част от най-долния клъстер, включващ също Албания, Босна и Херцеговина, Македония, Сърбия, Турция и Черна гора. Двете страни неизменно остават през хода на годините най-близо една до друга и следващ от курс на раздалечаване от центъра на условното европейско многоизмерно социо-политическо пространство.

Графика 1. Карта на различията и сгрупиранията на страните членки на ЕС по отношение на техните антикорупционни профили



Източник: Антикорупционният доклад на Европейската комисия. The European Commission: Anti-corruption Report (https://ec.europa.eu/home-affairs/what-we-do/policies/organized-crime-and-human-trafficking/corruption/anti-corruption-report_en). Дължината на линиите разкрива степента на близост между страните в клъстерите. Ето защо е важно, че България и Румъния формират отделен общ клъстер, но те не са толкова близки като Чехия и Словакия.

³Haralampiev, K., Dimitrov, G., Stoychev, S. (2016) – Measuring Sociopolitical Distances between EU Member States and Candidates: a New Path. In: Dimitrova, A. and G. Dimitrov, (eds) (2016). Has the EU’s Eastern enlargement brought Europe together? Southeastern perspectives, Sofia, St. Kliment Ohridski University Press.

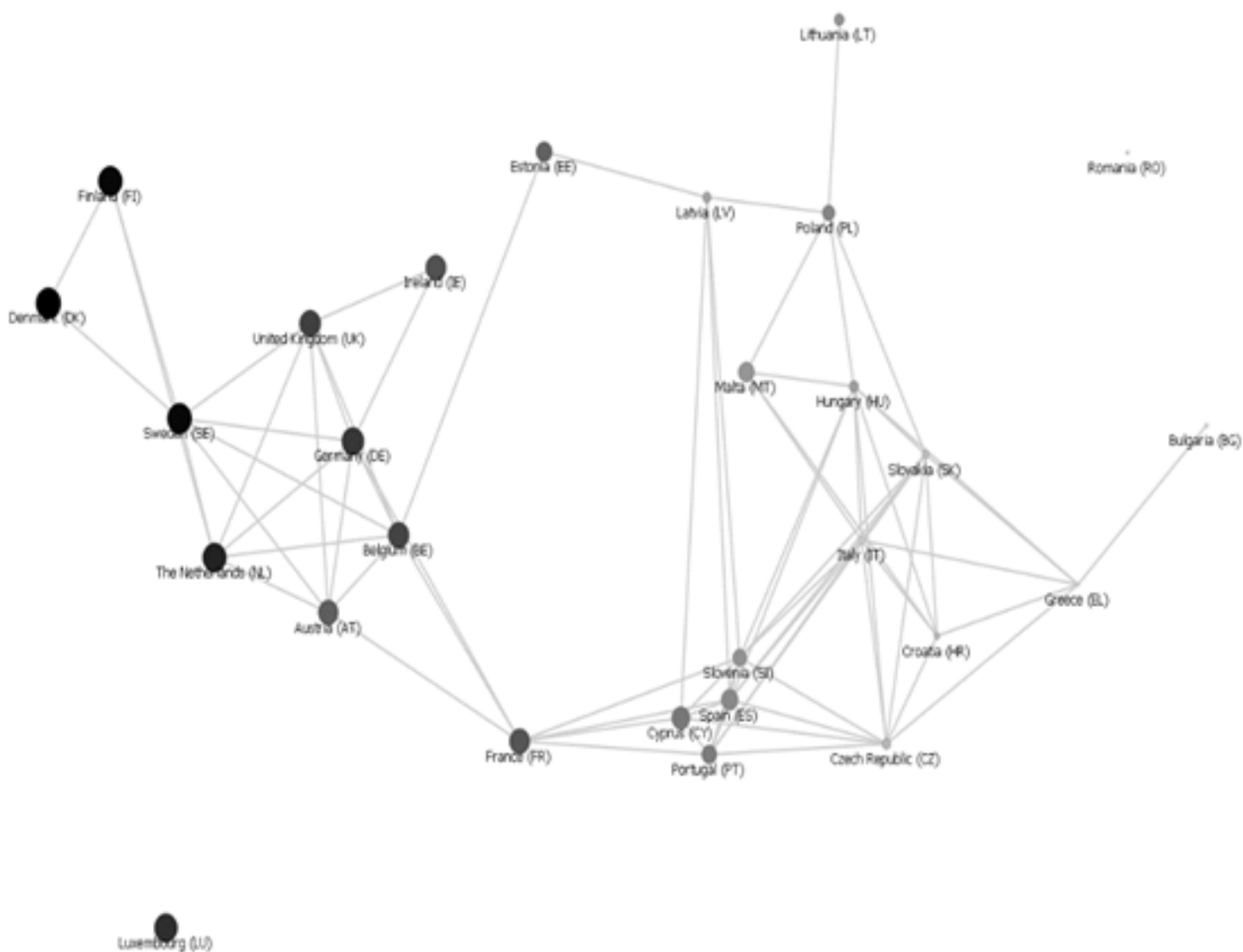
⁴Haralampiev, K., G. Dimitrov. Quantitative Research Approaches in Support of the New EC’s Framework to Safeguard the Rule of Law in EU, Regions & Cohesion, vol. 6, 3/2016

Още по-важно е, че, ако променим базата данни и използваме анти-корупционните профили на страните, предоставени от ЕК (в нейния първи и последен Антикорупционен доклад от 2014), ще открием, че България и Румъния формират отделен общ клъстер, оставайки далече встрани от останалите страни⁴.

Цветовете на клетките в тази графика показват типологичните сходства – по-бледият цвят показва по-лош антикорупционен профил на страната, а по-тъмният – по-добър. Така видът на пресечната клетка показва равнището на близост/раздалеченост на всеки две страни. При все това, не този цвят, а клъстерите са важни, защото показват условното „структуриране“ на групи от страни по отношение на тяхната типологическа социо-политическа

близост/раздалеченост. Ето как изглежда визуализацията на тези условни отстояния:

Графика 2. Многоизмерно скалиране на антикорупционите профили



Същият източник. Размерът и наситеността на „чернотата“ на точките заедно показват силата на антикорупционния резултат на съответната страна.

При това ново визуализиране на емпиричните резултати виждаме, че България е „най-сходна“ с Гърция и е диаметрално противоположна с Финландия. Същевременно България е доста отдалечена от Румъния, не защото нашата северна съседка е по-близо до условното европейско ядро на социо-икономическото и политическо пространство, а защото

тя е дори още по-далече и встрани от мислимия център на това пространство.

Тези емпирични резултати не са изолиран случай. Ако погледнем дългосрочните тенденции, очертани от данните, предоставени от Прозрачност без граници, върху възприятието за корупцията, ще видим една разпознаваемо динамична картина:

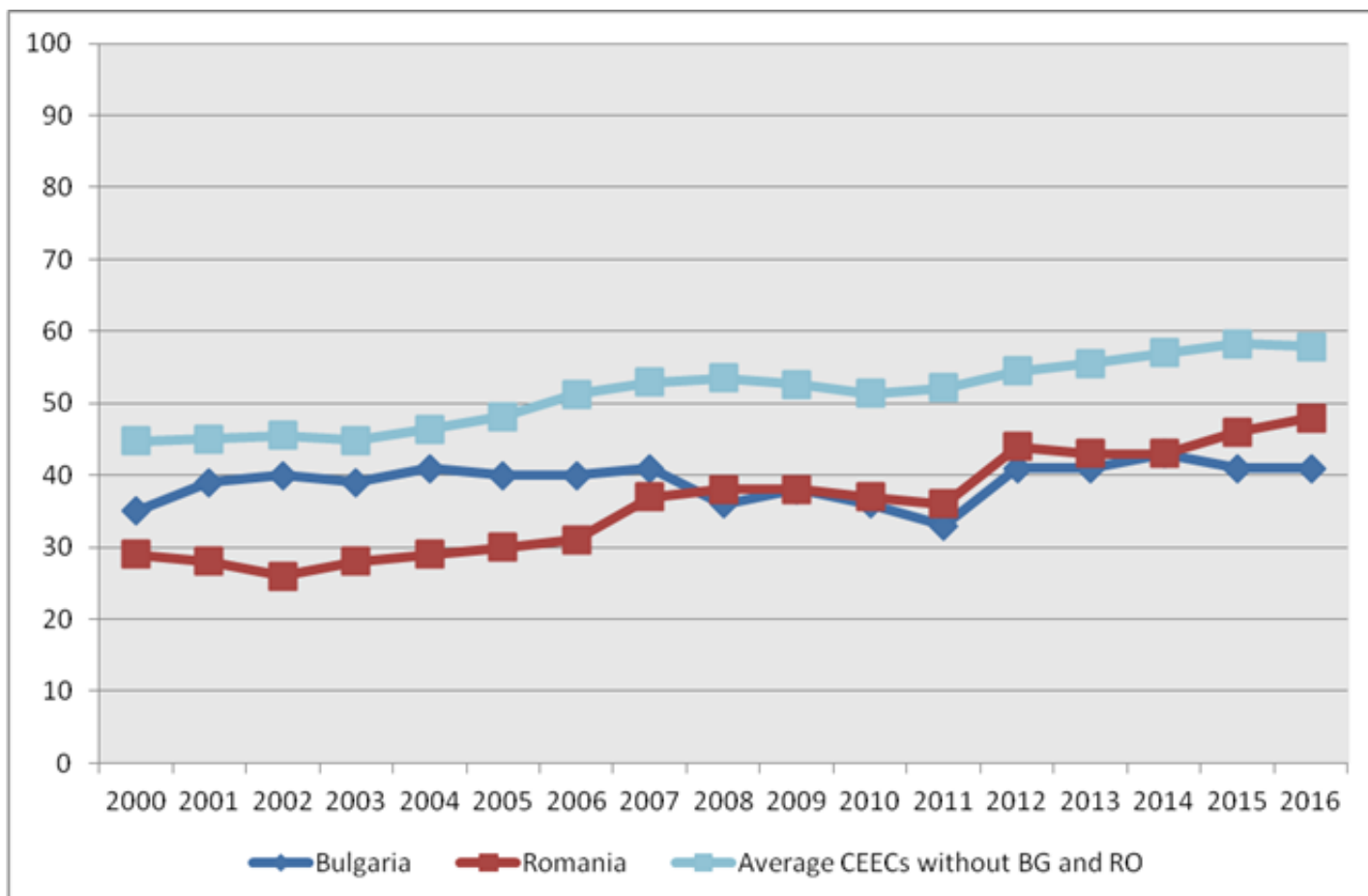
Таблица 1. Резултати за възприятията за корупцията в пост-комунистическите страни, членки на ЕС 2000-2016.

Year	2000	2001	2002	2003	2004	2005	2006	2007	2008	2009	2010	2011	2012	2013	2014	2015
Bulgaria	35	39	40	39	41	40	40	41	36	38	36	33	41	41	43	41
Romania	29	28	26	28	29	30	31	37	38	38	37	36	44	43	43	46
Estonia	57	56	56	55	60	64	67	65	66	66	65	64	64	68	69	70
Latvia	34	34	37	38	40	42	47	48	50	45	43	42	49	53	55	56
Lithuania	41	48	48	47	46	48	48	48	46	49	50	48	54	57	58	59
Czech Republic	43	39	37	39	42	43	48	52	52	49	46	44	49	48	51	56
Slovakia	35	37	37	37	40	43	47	49	50	45	43	59	46	47	50	51
Hungary	52	53	49	48	48	50	52	53	51	51	47	46	55	54	54	51
Poland	41	41	40	36	35	34	37	42	46	50	53	55	58	60	61	63
Slovenia	55	52	60	59	60	61	64	66	67	66	64	59	61	57	58	60
Average CEECs without BG and RO	45	45	46	45	46	48	51	53	54	53	51	52	55	56	57	58

Източник: Прозрачност без граници. Transparency International (<https://www.transparency.org/research/cpi/overview>). Средните стойности на останалите Централно и Източно европейски страни в ЕС са съществено по-високи от тези на България и Румъния, които са доста близки.

Ето и визуализацията на същите тенденции:

Графика. 3. Динамика на промените във възприятията за корупцията в България и Румъния, сравнени със средните стойности за останалите Централно и Източно европейски страни в ЕС.



Най-важните наблюдавани тенденции могат да се обобщят така:

1. Въпреки позитивното отместване на резултатите на двете страни през целия 16-годишен период от започването на преговорите до 2016, България и Румъния постоянно показват резултати, които са по-ниски от тези на средното за останалите страни от Централна и Източна Европа. С други думи, тяхното изключване от първата вълна на „Големия взрив“ на разширяването на ЕС от 2004 не е просто произволно политическо решение.

2. Като цяло, динамичните тенденции във всяка от страните са нестабилни, макар да

се виждат положителни отмествания. Все пак, България не е постигнала съществен прогрес, тръгвайки от 35 точки и достигайки едва с 41 от 100 максимално възможни. Линията на положително развитие в Румъния е по-ясно изразена, започвайки от 29 точки и стигайки до 46 от 100, т.е. напредъкът е условно казано три пъти по-откроен.

3. Линията на промяна в Румъния е изоморфна на средните резултати на другите пост-комунистически страни в ЕС, които не са подложени на въздействие от СМВ. По-лошото е, че България, която е под неговото въздействие, не показва постоянстващо подобрение.

Тези резултати поставят под съмнение ефективността на SVM – промяната в двете страни, под негово въздействие, е съществено различна по структура. Докато, от друга страна, положителната тенденция в Румъния е в пряко съответствие с тази в останалите страни от Централна и Източна Европа с коефициент на корелация между двете тенденции от 0,963 (а коефициентът на корелация между България и Румъния е 0,31).

Казано направо, влиянието на SVM не води до положителната разлика между България и Румъния или до общото положително отнемане.

Следва да подчертаем, че SVM следваше да постигне целите си за 3-4 години, най-много, както мнозина от създателите му си спомнят. Да не успее да постигне целите си е едно много сериозно основание да смятаме политическия подход, който е въплътен в този инструмент за провеждане на политика на въздействие, за провал. Крайно време е този неефективен инструмент за подкрепа на върховенството на правото в България и Румъния да бъде заменен от по-прецизен и по-мошен – като Общоевропейския механизъм за опазване на демокрацията, върховенството на правото и основните човешки права, който се очаква да бъде обявен на равнище Европейски съюз също през ноември тази година.